



ОБЩЕСТВО С ОГРАНИЧЕННОЙ ОТВЕТСТВЕННОСТЬЮ  
**«ЕВРАЗИЯ-ЛЕСПРОМ ГРУПП»**

ИНН 3818025297 / КПП 381801001, ОГРН 1083818002014  
ОКПО 87070360, ОКВЭД 20.10.1, ОКТМО 25614154  
P/C 40702810518090006006, К/С 30101810900000000607  
БИК 042520607 В БАЙКАЛЬСКОМ БАНКЕ СБ РФ,  
Г. ИРКУТСК, ИРКУТСКОЕ ОСБ № 8586/0321

УТВЕРЖДАЮ

Административный директор  
ООО «Евразия-леспром групп»



Бахтаиров А.В.

« 30 » *сентября* 2016г.

**Руководство по применению цепочки поставок FSC  
сертифицируемой древесины и FSC контролируемой  
древесины на**

**ООО «Евразия-леспром групп»  
в соответствии со стандартами**

FSC-STD-40-004 (Версия 2-1) «Стандарт сертификации цепочки поставок» и FSC-STD-40-005  
(Версия 2-1) «Стандарт для оценки предприятием FSC-контролируемой древесины»

п. Магистральный, 2016г.

## Введение

Цепочка поставок лесной продукции – это информация о пути, пройденном продукцией из леса или, в случае с материалами вторичной переработки, с места переработки к потребителю, включающий все последовательные стадии переработки, трансформации, производства, хранения и распределения, где переход от одной стадии цепи поставок к другой включает смену собственника.

ООО «Евразия-леспром групп» переработкой древесины, закупкой древесины, производством готовой продукции.

В соответствии с требованиями FSC стандарта сертификации цепочке поставки FSC-STD-40-004 и стандарта для оценки предприятием FSC-контролируемой древесины FSC-STD-40-005 ООО «Евразия –леспром групп» (далее именуемое «предприятие» или «организация») разработало и поддерживает данное руководство в актуальном состоянии.

# **1. Выполнение требований по цепочке поставки FSC сертифицированной древесины на предприятии**

## **1.1 Управление качеством**

### **1.1.1 Ответственность**

1.1.1.1 Ответственным лицом за выполнение всех применимых требований по цепочке поставок FSC и FSC контролируемой древесине назначается приказом №43/1-п от 01.10.2014г. инженер по FSC сертификации Подымахина Н.К.

1.1.1.2 Требования настоящего Руководства распространяются на весь персонал ООО «Евразия –леспром групп» участвующий в цепочке поставок лесной продукции. Соответствующий персонал предприятия имеет опыт использования процедур организации и компетенцию по применению системы управления цепочкой поставок в организации, включающие в себя:

- Приказ о проведении обучения по цепочке поставки, с идентификацией ключевых лиц
- Протокол о проведении обучения с подписями участников
- Схема движения лесоматериалов на ООО «Евразия-леспром групп»

### **1.1.2 Процедуры**

1.1.2.1 Организация установила, внедрила и поддерживает рабочие процедуры и инструкции в соответствии с необходимыми требованиями по цепочке поставки.

1.1.2.2 Организация определила сотрудников, ответственных за выполнение каждой из процедур, с учетом их квалификации и показателей подготовки, отраженных в схеме движения лесоматериалов на ООО «Евразия-леспром групп» с идентификацией ответственных лиц и их должностей.

### **1.1.3 Обучение**

1.1.3.1 Организация составила и выполняет план обучения, составленный на 5 лет в зависимости от квалификации сотрудников и/или программы обучения, определенной для каждой процедуры на основе презентации Microsoft Power Point, хранящейся у ответственного за выполнение всех применимых требований по цепочке поставок FSC и FSC контролируемой древесине. В случае изменения требований стандарта FSC-STD-40-005 (Версия 2-1), а также требований органа по сертификации, других значительных изменениях во внутренней цепочке поставок, ответственный за выполнение требований стандарта принимает решение о проведении внепланового обучения персонала с заполнением протокола обучения.

1.1.3.2 Организация ведет учет всех реализованных программ обучения персонала, отраженных в протоколе о проведении обучения.

### **1.1.4 Записи**

1.1.4.1 Организация ведет полные и постоянные записи в соответствии со всеми распространяющимися на нее требованиями. К ним относятся:

- журналы и сводки приемки сырья;
- журналы приемки-передачи смен;

- сводки учета по лесопилению;
  - журнал учета «Погрузка ж/д вагонов»;
  - отчеты о приемке сырья (ежемесячные, ежеквартальные, ежегодные);
- протоколы об ознакомлении персонала с процедурой цепочки поставок и т.д.

1.1.4.2 Время хранения всех записей и отчетов на предприятии, включая документы по закупкам и продажам, учетные документы по обучению, документы производственного учета, отчеты по объемам, документы утверждения товарных знаков, составляет не менее пяти (5) лет.

## **1.2 Область распространения цепочки поставок FSC сертифицированной древесины**

### **1.2.1 Группы продукции**

1.2.1.1 Организация установила группы продукции FSC для всех видов продукции, которая будет продаваться с заявлениями FSC, ведет и обновляет доступный для общественности перечень групп продукции FSC (Приложение).

1.2.1.2 Организация установила для каждой группы продукции:

- а) категории входящих материалов определены как FSC 100%, в соответствии со схемой движения лесоматериалов на предприятии.
- б) на предприятии принята к использованию кредитная и переводная системы контроля для оформления заявлений FSC.
- в) Площадки, на которых осуществляется управление, производство, хранение и продажа. Управление ведется на протяжении всей цепочки движения по заводу (Приложение1) хранение (склад пиловочника в коре), производство (лесопильный цех), и продажа (склад готовой продукции).

1.2.1.3 Для групп продукции, с которыми используется кредитная система, в случае если предприятие не имеет постоянной возможности физического разделения FSC сертифицированной, FSC контролируемой древесины, организация гарантирует:

- а) качество входящих материалов в соответствии с требованиями предъявляемыми к поставщикам древесины приводимом в Приложениях.
  - б) коэффициенты выхода представлены в таблице Microsoft Excel, приводимой в Приложении.
- Для групп продукции, с которыми используется переводная система, организация гарантирует:
- а) разделение древесины FSC сертифицированной древесины во времени на всем этапе производства в определенные дни согласно дополнительного приказа.
  - б) Использование системы в случае, если поступление FSC контролируемой древесины приближен к 0.
  - в) Качество входящих материалов (собственные источники FSC 100%)
  - г) пиломатериал с заявлением FSC 100% складировается и хранится отдельно на специально отведенной площадке.

Ведутся соответствующие записи по качеству входящих материалов и коэффициентам выхода на предприятии за отчетные периоды. Ответственное лицо назначается приказом генерального директора.

Таблица 1

Группы продукции FSC	Класс продукта	Вид продукта	Подвид продукта	Виды лесопродукции	Система контроля	Категории материалов	FSC заявление
FSC 100%  Controlled wood	<b>W 1</b> Необработанная древесина  Rough wood	<b>W1.1</b> Круглые лесоматериалы (бревна) Roundwood (logs)	-	1. пиловочник хвойных пород (сосна, лиственница); 2. балансы хвойных пород (сосна, лиственница, ель, пихта, кедр); 3. вагонстойка (сосна, лиственница, ель, пихта, кедр)	Переводная система  Кредитная система	FSC чистый  FSC смешанный кредитный	FSC 100%  FSC Mix Credit  FSC controlled wood
FSC 100%  Controlled wood	<b>W5</b>  Древесина массивная (пиленая, измельченная, в виде строганого или лущенного шпона)  Solid wood (sawn, chipped, sliced or peeled)	<b>W 5.4.</b>  Доска Planks	-	1. необрезной пиломатериал хвойных пород (сосна, лиственница); 2. обрезной пиломатериал хвойных пород 3. обрезной неликвид хвойных пород (сосны, лиственницы); 4. брус (сосна, лиственница)	Переводная система  Кредитная система	FSC чистый  FSC смешанный кредитный	FSC 100%  FSC Mix Credit  FSC controlled wood
FSC mix  Controlled wood	<b>W 3</b>  Древесина в виде щепы или частиц  Wood in chips or particles	<b>W3.1</b> Древесная щепа (сосна, лиственница) Wood chips <b>W3.2</b> Опилки (сосна, лиственница) Sawdust <b>W 3.6</b> Древесные гранулы (пеллеты) Wood pellets			Кредитная система	FSC смешанный	FSC controlled wood  FSC Mix

## **1.2.2 Аутсорсинг**

1.2.2.1 В соответствии с приказом № 17-п от 15.02.2013г. организация заявляет, что в нынешней производственной структуре не использует аутсорсинговых услуг в отношении продукции включенной в перечень групп продукции FSC. В случае использования аутсорсинга, предприятие обязуется уведомить аутсорсинговую компанию о распространении требований стандарта FSC-STD-40-004 установленные в Части IV, Разделе 12; а также внести все необходимые корректировки в руководство предприятия по цепочке поставок и контролируемой древесине (Приложение)

## **1.3 Отслеживание источников материалов**

### **1.3.1 Спецификации на входящий материал**

1.3.1.1 Организация утвердила и использует определения и категории входящих материалов, предусмотренные стандартом по цепочке поставки, как FSC 100% и Controlled wood .

1.3.1.2 Организация распределяет все входящие материалы для групп продукции FSC по категориям материалов и обеспечивает, чтобы использовались только приемлемые входящие материалы, на основе требований по качеству, указанных в договорах поставки (Приложение).

### **1.3.2 Проверка поставщиков**

1.3.2.1 Организация ведет своевременный учет всех поставщиков, поставляющих материал, используемый для получения групп продукции FSC, включая следующие записи:

- а) вид поставляемой продукции;
- б) категорию поставляемых материалов;
- с) код сертификата цепочки поставок FSC или FSC контролируемой древесины поставщика, при необходимости.

Ответственное лицо назначается приказом генерального директора.

1.3.2.2 Организация проверяет срок действия и область действия сертификата FSC поставщика на предмет любых изменений, которые могут оказать влияние на наличие и аутентичность поставляемых материалов, на сайте [info.fsc.org](http://info.fsc.org) и ведет все соответствующие записи.

### **1.3.3 Закупка несертифицированного сырья**

1.3.3.1 Для закупки контролируемого материала, организация выполняет применимые требования стандарта FSC-STD-40-005 по оценке предприятием FSC контролируемой древесины (п. 2. Данного руководства).

1.3.3.2 Предприятие не ведет закупки несертифицированного вторичного материала, поэтому основные положения стандарта FSC-STD-40-007 не применимы к используемой системе.

### **1.3.4 Производство, технологический процесс**

Заготовка древесины ведется полностью механизированным способом с применением 4-х лесозаготовительных комплексов:

- валочно-раскряжеочная машина (харвестер) «PONSSE» - валка деревьев, обрубка сучьев, раскряжевка на сортименты;
- трелевочная машина (форвардер) «PONSSE» - вывозка сортиментов с волоков на погрузочные площадки ;
- погрузчик «HYUNDAI» и погрузчики «Джон Дир» - погрузка сортиментов на лесовозы.

Первым комплексом ведется учет древесины автоматизированным способом (компьютерные данные с харвестера).

Данные учета предоставляются начальнику верхнего склада, составляется сводка.

II. Вывозка производится сортиментовозами «ИВЕКО» (17 шт.) на нижний склад, расположенный на территории завода по адресу Пугачева, 37 (среднее расстояние вывозки 120 км.).

Предварительно перед выездом сортиментовоза на верхний склад на каждый рейс выдают сопроводительную документацию на груз в виде действующей лесной декларации и перечень документов предусмотренных 415 ФЗ от 25.12.2013г., где указана фактический объем погрузки.

Реальный учет древесины привезенного с верхнего склада сортиментовозом учитывается на нижнем складе после ручной точковки, либо на линии сортировки. Данные фиксируются в путевом и сопроводительном листах.

При въезде на склад круглого леса, через контрольно-пропускной пункт, осуществляется сверка номеров прибывших машин в соответствии со списком номеров автотранспорта предприятия ООО «Евразия-леспром групп». Сверку проводят дежурные охраны предприятия. Данные фиксируются в журнале въездов и выездов транспорта. Контроль осуществляет старший мастер склада круглого леса.

III. Разгрузка сортиментовозов с верхнего склада производится краном козловым Liebherr.

При разгрузке объем (количество) сверяется с накладной вывозки древесины контролером-приемщиком, который, в свою очередь производит точковку сырья, заносит данные в журнал приемки сырья. В последующем составляется сводка по приемке за сутки и передается мастеру нижнего склада, затем начальнику нижнего склада.

Если сырье поступает с № сертификата лесоправления, данные заносятся в отдельный журнал (Вывозка) с указанием № машины, время прибытия, Ф.И.О., объем сырья.

Если сырье поступает от контролируемых поставщиков, приемщик имея список поставщиков сверяет со документацией поставляемого сырья от поставщика. Данные заносятся в журнал поставщика.

Данные всех журналов ежедневно заносятся в базу данных в виде таблицы Microsoft Excel с разбивкой на сертифицированное сырье и контролируемое, а также составляется сводная таблица, в которой прописан № транспорта, Ф.И.О., объем принятой древесины сертифицированной и контролируемой. Далее данные передаются в бухгалтерию.

IV. Право собственности ООО «Евразия-леспром групп» на сырье переходит на площадке предприятия на сортировке круглого леса, т.е. перед поступлением пиломатериала в производство.

Линия сортировки бревен Некотек предназначена для разделения пиловочного материала (бревен в основном с корой) по заданным параметрам, таким как сорт древесины, сечение, длина, кривизна, качество и т.д. и сбора в сортировочные карманы для дальнейшей обработки.

Пиловочник загружается на стол для бревен с пятью транспортными цепями, при помощи погрузчиков Liebherr с клещевым захватом.

Сортировочный конвейер проводит бревна через измеритель бревен, который расположен в начале конвейера, таким образом, чтобы поперечное движение бревна было бы

минимальным. Измеритель при помощи специального программного обеспечения замеряет сечение бревна, длину и определяет объем. На основе этих данных назначается сортировочный карман для каждого бревна В состав измерителя входит полнокомплектный компьютер с принтером и с программным обеспечением на русском языке.

На автоматической линии сортировки учет сортиментов производится оператором линии сортировки, на эстакаде – контролером-приемщиком. Данные учета предоставляются мастеру и начальнику нижнего склада.

Отсортированная древесина поступает на склад готовой продукции.

V. Лесопильная фрезерно-брусующая линия LINCK является автоматической лесопильной линией. Она состоит из функционального ряда отдельных станков и агрегатов и контролируется оператором из центральной кабины управления.

VI. Буферный склад создан для временного хранения сырья и готовой продукции с последующей переработкой или погрузкой в ж/д вагоны.

VII. Переработка.

Неокорённые брёвна кладутся погрузчиком на стол подачи, транспортируются в поперечном направлении, разобщаются и подаются в окорочный станок ValonKone, затем на транспортёр в продольном направлении. Объем продукции цеха лесопиления учитывается контролером-приемщиком в виде сводок, которые передаются мастеру нижнего склада и заносится в журнал по лесопилению. Учетные данные передаются начальнику нижнего склада.

Брёвна освобождаются от коры вращающимися (ротационными) ножами.

Окоренные брёвна по транспортеру идут на измеритель.

Втягивающее устройство позиционирует бревно для оптимального выхода, прежде чем оно будет отфрезеровано с 2-х сторон.

Заготовка фрезеруется с 2-х сторон.

С 2-х сторон обработанный брус транспортируется через механику системы возврата лесоматериала для повторного прохода через пильный станок и при этом переворачивается на одну из обработанных поверхностей.

При 2-м проходе обрабатываются другие стороны заготовки и при этом на пильном станке производятся боковые и центральные доски.

Делительные пластины отделяют боковую доску от центральных. Боковые доски по транспортерам поступают на кромкообрезную линию SaderthamnEriksson, где проходит кромление необрезного пиломатериала в обрезной. Далее по транспортерам пиломатериал поступает на линию ручной сортировки боковой доски, где производится формирование упакованных пакетов и частично поступает на отгрузку в ж/д вагоны;

Часть пиломатериала отправляется в сушильный комплекс общим объёмом загрузки 360 куб.м, а затем упаковывается и отгружается потребителям в железнодорожные вагоны;

В цехе погонажных изделий данные об израсходованном сырье фиксируются мастером цеха погонажных изделий. Полученная пилопродукция учитывается в виде сводки контролером-приемщиком и подается мастеру цеха погонажных изделий, в последующем - начальнику склада готовой продукции.

На местные нужды остаётся около 10% объёма.

Данные по движению продукции в соответствии с перечнем групп продукции FSC учитываются в каждом подразделении контролерами-приемщиками в виде сводок и соответствующих записей в журналах, подаются мастерам нижнего склада, затем начальнику нижнего склада, осуществляющему контроль всей цепочки поставок. Сводки поступают в



коммерческий отдел, где они заносятся в общую производственную сводку за сутки и нарастающим итогом с начала учетного периода начальником коммерческого отдела.

## VIII. Переработка отходов лесопильного производства.

### Стадия производства Описание

-доставка сырьевая, хранение и перевалка. Все сырье поставляется в открытое хранилище с помощью транспортной ленты от ближайшего лесопильного цеха. Все сырье имеет естественное содержание влаги. Опилки, щепа и кора отделены друг от друга стенами. Три фронтальных погрузчика доставляют сырое сырье к бункерам загрузки - щепа и опилки к линии грануляции, кора или щепа – для теплогенерации.

- подготовка Сырьем (дробление, сушка, фрезерование ). На заводе существуют две пеллетные линии. Опилки для пеллетирования подаются из приемного бункера через сепаратор и магнит на движущийся пол, а затем транспортером в сушильный барабан.

Когда щепа используется для производства пеллет, она поступает из приемного бункера на движущийся пол через сепаратор и магнит на молотковую дробилку. Опилки также может иногда измельчаться на молотковой дробилке, когда фракция не достаточно мелкая. Измельченная фракция после молотковой дробилки поступает в сушильный барабан.

Обе барабанные сушилки нагреваются дымовыми газами из двух теплогенераторов работающих на биомассе: коре или иногда щепе.

После барабанных сушилок расположены две небольшие молотковые дробилки для подготовки сухого сырья, но они не всегда используются.

- гранулирование. Подготовленное сырье кондиционируется водой и подается на два пресс-гранулятора. После этого пеллеты попадают в охладитель, а затем через вибросито - в бункер-накопитель готовой продукции. После бункера через второе вибросито гранулы подаются для расфасовки в биг-беги.

- хранение биомассы, обработка и отправка. Полные биг-беги будут транспортируются к близлежащему крытому складу хранения одним вилочным погрузчиком. Максимальное расстояние составляет 75 м, среднее составляет 50 м.

На территории завода существует собственный железнодорожный тупик. До железнодорожных вагонов биг-беги предполагается транспортировать этим же вилочным погрузчиком (этот вилочный погрузчик еще не куплен), а загружать непосредственно в вагоны их будет маленький вилочный погрузчик. Расстояние от склада до станции погрузки составляет 430 м.

Отправка электропоездом происходит в порт Санкт-Петербург (5493 км) или Усть-Луга (порт 5611 км), в Ленинградскую область.

## **1.4 Приемка и хранение материалов**

### **1.4.1 Идентификация входящего материала**

1.4.1.1 При приемке материала или перед последующим использованием или переработкой организация проверяет счета поставщиков и сопутствующую документацию с целью обеспечения:

- а) соответствия количества и качества поставленного материала данным, указанным в документах;
- б) указание категории материала и заявления для всех видов продукции;
- с) указания кода сертификата цепочки поставок FSC или контролируемой древесины поставщика для материалов, поставляемых с заявлениями FSC.

#### **1.4.2 Разделение**

В связи с тем, что на предприятии определены кредитная и переводная системы учета, то физическое разделение входящих потоков по группам продукции осуществляется в том случае, если предприятие путем физического разделения во времени необходим FSC сертифицированный материал с заявлением FSC100%, либо поступление контролируемой древесины отсутствует, поэтому действие данного раздела стандарта FSC-STD-40-004 применимо.

#### **1.4.3 Специальные требования для маркированных материалов**

Предприятие планирует использовать маркировку, поэтому действие раздела FSC-STD-40-004 стандарта распространяется на деятельности предприятия.

### **1.5. Контроль объемов**

#### **1.5.1 Коэффициенты выхода**

1.5.1.1 В соответствии с приказом предприятие утвердило коэффициенты выхода для основных видов продукции в процессе переработки лесоматериалов экспериментальным путем на основе долгосрочных измерений проведенных на производстве.

#### **1.5.2 Соотношение материалов**

1.5.2.1 Для всех групп продукции организация обеспечивает соответствующий учет материалов в таблице Microsoft Excel и на основе отчета в «1С Бухгалтерия. Управление предприятием» организация способна продемонстрировать в любой момент времени количество произведенных и проданных объемов продукции с заявлениями FSC, которые должны быть совместимы с объемами входящих материалов.

Для входящих и выходных материалов:

- а) ссылки на счета в «1С Бухгалтерия. Управление предприятием»;
- б) количества (по объему);

Для входящих материалов:

- с) категория материала и кредитное заявление;

Для выходных материалов:

- д) заявление FSC;
- е) информация, позволяющая идентифицировать позицию вида продукции в счетах;
- ф) применяемый учетный период.

1.5.2.2 Для каждой группы продукции организация готовит краткие готовые отчеты по объемам, с указанием количественной информации по каждой полученной (использованной) категории материалов и произведенному (проданному) виду продукции, как определено ниже:

- а) полученные входящие материалы;
- б) входящие материалы, использованные для производства (при необходимости);
- с) входящие материалы, имеющиеся на складе;
- е) проданные выходные материалы.

### **1.5.3 Определение заявлений FSC**

1.5.3.1 Организация определяет для каждого учетного периода систему контроля в соответствии с заявлениями FSC. Кредитная система применяется для групп FSC смешанной продукции. Переводная система применяется для групп FSC чистой продукции.

1.5.3.2 Организация рассчитывает кредит FSC для всех групп продукции на уровне отдельной площадки, все соответствующие записи по всем видам продукции и списание FSC кредита ведутся в таблице Microsoft Excel.

## **1.6 Продажа и поставка**

### **1.6.1 Определение выходных материалов, продаваемых с заявлениями FSC**

1.6.1.1 Организация обеспечивает, чтобы во всех счетах, выставленных за выходные материалы, продаваемые с заявлениями FSC, была указана следующая информация:

- a) название и контактные данные организации;
- b) название и адрес покупателя;
- c) дата оформления документа;
- d) описание продукции;
- e) количество проданной продукции;
- f) код сертификата цепочки поставок FSC или FSC контролируемой древесины организации;
- g) четкое указание заявления FSC для каждого вида продукции или для всей продукции как указано ниже:
  - i. заявление «FSC Mix Credit» для продукции из групп FSC смешанной продукции при кредитной системе;
  - ii. заявление «FSC Controlled Wood» для продукции из групп продукции категории FSC-контролируемой древесины или групп FSC смешанной продукции, которая не будет продаваться как сертифицированная FSC.
  - iii. заявление «FSC 100%» для продукции из групп продукции категории FSC- чистой древесины, которая будет продаваться.

1.6.1.2 Организация включает информацию, указанную в п. 6.1.1, в соответствующую товаросопроводительную документацию если счет (или его копия) не прилагается к партии продукции.

1.6.1.3 При продаже полуфабрикатов с заявлениями FSC организация указывает информацию в счетах, транспортной документации и/или дополнительных письмах по количеству (объем или вес) незначительных компонентов, которые освобождаются от выполнения требований контроля цепочки поставок и маркировки, если их количество превышает 1% объема или веса продукции (вышеперечисленные требования представлены в пунктах 6.1.1 и 6.1.2 данного руководства).

### **1.6.2 Маркировка продукции, продаваемой с заявлениями FSC**

Предприятие не использует маркировку и логотип на продаваемую продукцию, поэтому действие раздела стандарта FSC-STD-40-004 не распространяется на деятельность предприятия.

### **1.6.3 Поставка контролируемой древесины**

Организация продает FSC-контролируемую древесину в соответствии с Частью 4 стандарта FSC-STD-40-005.

Предприятие указывает следующие данные на всех счетах, выставляемых при продаже продукции из FSC-контролируемой древесины:

- a) название и адрес покупателя;
- b) дата оформления счета
- c) описание продукции
- d) количество продаваемого товара;
- e) указание на партию товара и/или соответствующую отгрузочную документацию, позволяющее соотнести счет и соответствующую продукцию, отгруженную покупателю;
- f) номер для FSC контролируемой древесины FSC-сертификата, выданного аккредитованным органом по сертификации.

Кроме этого все счета и транспортные документы, оформленные для продажи FSC-контролируемой древесины, содержат четкую формулировку «FSC Controlled Wood» для всей соответствующей продукции.

### **1.7 Переводная система**

Для использования переводной системы предприятие создало отдельную процедуру движения FSC сертифицированных материалов (FSC 100%) с учетом всех требований стандарта FSC-STD-40-004.

Случаев применения переводной системы на предприятии последние два года не было. По состоянию современного рынка потребления FSC сертифицированных материалов, по требованиям покупателя предприятие имеет возможность продавать материалы с заявлением FSC 100% и имеет все условия для создания отдельных площадок для физического разделения чистой древесины.

Переход с кредитной системы осуществляется путем приказа Генерального директора предприятия, после руководители подразделений самостоятельно принимают решение и меры для создания всех необходимых условий, предусмотренных действующей процедурой по использованию переводной системы.

### **1.8 Процентная система**

Предприятие не использует процентную систему контроля, поэтому действие раздела стандарта FSC-STD-40-004 не распространяется.

### **1.9 Кредитная система**

#### **1.9.1 Установление учетных периодов**

9.1.1 Для каждой группы продукции организация оформила и ведет FSC кредитный счет в таблице в Microsoft Excel, с установленными учетными периодами сроком до 12 месяцев в соответствии с которым должны записываться пополнение и списание кредитов FSC.

### **1.9.2 Указание входящего материала FSC и входящего материала «после потребителя»**

В соответствии с настоящей производственной структурой компания не занимается переработкой вторичного материала, поэтому действие раздела стандарта FSC-STD-40-004 не распространяется.

### **1.9.3 Добавление кредита FSC на кредитный счет**

1.9.3.1 Организация добавляет количество переработанного (по объему или весу) входящего материала FSC и входящего материала «после потребителя» как кредит FSC на кредитный счет FSC, используя коэффициенты выхода, определенные для каждого компонента группы продукции. Соответствующая информация заносится в таблицу Microsoft Excel.

1.9.3.2 Организация добавляет кредит FSC на кредитный счет после получения юридического права собственности и подтверждения категории материала до поступления материала в производственный процесс ( поступление сырья на нижний склад).

### **1.9.4 Списание кредита FSC с кредитного счета**

1.9.4.1 Организация вычитает количество продукции проданной как FSC смешанная из имеющегося кредита FSC на кредитном счете группы продукции. Соответствующая информация заносится в таблицу Microsoft Excel.

### **1.9.5 Управление кредитным счетом**

1.9.5.1 Организация обеспечивает, чтобы кредитный счет FSC никогда не был перерасходован, и записи по остатку кредита FSC были четко видимы персоналу и постоянно обновлялись.

1.9.5.2 Организация накапливает больше кредита FSC на кредитном счете, чем сумма нового кредита FSC, добавленного в течение предыдущих 12 месяцев. Любой кредит FSC, превышающий общую сумму нового кредита FSC, вычитается из кредитного счета в начале следующего учетного периода. Ведение кредитного счета возложено на ответственного по FSC сертификации. По результатам предыдущего месяца ответственный анализирует ситуацию остатка по кредитному счету, в случае его утраты принимает решение путем приказа Генерального директора о приостановке продажи FSC сертифицированных материалов. Предварительно ответственный анализирует деятельность FSC сертифицированного поставщика и средний объем продажи компании. Путем плановых результатов (на 3 месяца вперед) ответственный по сертификации подает минимальный объем продаж FSC сертифицированной продукции, которую может продать предприятие в следующем месяце в отдел продаж по всем групп продукции.

### **1.9.6 Заявление FSC для выходной продукции**

1.9.6.1 В соответствии с Приказом организация вправе в любое время продавать материалы из групп FSC смешанной продукции с кредитным заявлением объемом до полного размера кредита FSC, имеющегося на кредитном счете.

1.9.6.2 Организация не продает материалы из групп FSC вторично переработанной продукции с кредитным заявлением, поэтому действие раздела FSC-STD-40-004 стандарта не применимо.

1.9.6.3 В соответствии с Приказом организация вправе поставлять как FSC-контролируемую древесину часть выходного материала, не проданного как FSC смешанный, на основании соответствующего кредитного счета, соответствующего FSC контролируемой древесине.

## **2. Выполнение требований FSC на предприятии по поставке контролируемой древесины**

### **2.1 Требование к системе качества**

#### **2.1.1 Политика предприятия**

Предприятие имеет доступное для общественности, документально оформленное и утвержденное высшим руководством обязательство в виде политики предприятия.

Сайте предприятия [www.feforest.ru](http://www.feforest.ru) .

### **2.2 Требование к поставкам FSC-контролируемой древесины**

#### **2.2.1 Идентификация поставок**

2.2.1.1 Предприятие классифицировало поставки по следующим категориям:

- a) FSC-сертифицированная древесина
- b) FSC-контролируемая древесина от предприятий, сертифицированных по стандартам FSC-STD-30-010 или FSC-STD-40-005
- c) Древесина, включенная в собственную программу предприятия по оценке контролируемой древесины

2.2.1.2 Предприятие ведет обновляемый список всех своих поставщиков древесины и продукции из древесины, включенных в собственную программу предприятия по оценке FSC-контролируемой древесины. По каждому поставщику в списке указывают:

- a) название и адрес поставщика;
- b) описание поставляемой древесины;
- c) древесные породы и объемы поставляемой древесины и соответствующая документация по закупке.

#### **2.2.2 Поступление FSC-сертифицированной древесины от FSC-сертифицированных поставщиков**

2.2.2.1. Для древесины собственной заготовки и поставщиков FSC-сертифицированной древесины предприятие уверено, что:

- a) вся древесина, поставляемая как FSC-сертифицированная («FSC-100%»), собственной заготовки или FSC сертифицированным поставщиком, является ясно распознаваемой;
- b) вся древесина, поставляемая как FSC-сертифицированная, сопровождается документацией, включающей информацию о каждой партии на отгрузочную документацию, достаточную для

того, чтобы установить связь между счетом-фактурой и соответствующей поставляемой продукцией;

с) транспортная документация и счета-фактуры, выставленные за материалы, имеют ссылку на номер сертификата FSC, выданного поставщику.

2.2.2.2 Предприятие проверяет, что поставщик имеет действительный сертификат FSC

### **2.2.3 Поступление FSC-контролируемой древесины от поставщиков, сертифицированных на поставку FSC-контролируемой древесины**

2.2.3.1 При поступлении FSC-контролируемой древесины предприятие уверено, что:

а) вся древесина, поставляемая как FSC-контролируемая поставщиком, имеющим сертификат по FSC-контролируемой древесине, является ясно распознаваемой как таковая;

б) вся древесина, поставляемая как FSC-контролируемая, сопровождается документацией, четко идентифицирующей каждую партию продукции и/или отгрузочной документацией, достаточной для того, чтобы установить связь между конкретным счетом-фактурой и соответствующей поставляемой продукцией;

с) транспортная документация и счета-фактуры, выставленные за материалы, должны содержать номер FSC-сертификата на контролируемую древесину, выданного поставщику.

2.3.2 Предприятие проверяет, что поставщик имеет действительный FSC сертификат цепочки поставок, включающий в области применения контролируемую древесину, или действующий FSC-сертификат на контролируемую древесину

### **2.2.4 Поступление FSC-контролируемой древесины от несертифицированных поставщиков**

2.4.1 Для поставщиков древесины, включенных в собственную программу предприятия по проверке FSC-контролируемой древесины, предприятие обязуется:

а) вести документацию по стране и району происхождения поставляемой древесины в соответствии с результатами оценки рисков по каждому из районов (Приложение)

б) убедиться, что ведется документация, необходимая для подтверждения региона происхождения поставляемой древесины. Она включает требуемые по действующим правилам транспортные документы, а также документ, подтверждающий приобретение древесины с конкретного управляемого лесного участка в соответствии с декларацией поставщика (Приложение).

с) назначить и проводить регулярные проверки для подтверждения действительности документации, подтверждающей страну и район происхождения древесины на основе акта проверки поставщиков (Приложение) в соответствии с графиком плановых проверок (Приложение).

### **2.2.5 Поступление неконтролируемой древесины**

В соответствии с принятой схемой работы предприятие не покупает древесину от поставщиков неконтролируемых источников.

### **2.2.6 Породы, перечисленные в конвенции CITES**

2.2.6.1 Предприятие обязуется не покупать виды флоры и фауны относящиеся к Конвенции о Международной торговле видами дикой флоры и фауны, находящимися под угрозой исчезновения (CITES).

## 2.3 Оценка риска и программа по проверке

### 2.3.1 Оценка риска

2.3.1.1 Для поставщиков, включенных в собственную программу предприятия по проверке FSC-контролируемой древесины, предприятие определило, что район заготовки является районом неопределенного риска.

2.3.1.2 Результаты проведенной предприятием оценки риска являются доступными для общественности.

2.3.1.3 На основе анализа используемых источников возникновения сомнения относительно конкретных район заготовки, как районов низкого риска, поэтому данные районы классифицировались как районы неопределенного риска.

### 2.3.2 Программа по проверке поставок древесины, идентифицированной как поступающая из источников низкого риска

В соответствии с результатами оценки рисков регионы заготовки были оценены как неопределенного риска, поэтому действие п. 2.3.2. не применимо на предприятии

### 2.3.3 Программа предприятия по проверке поставок древесины из источников неопределенного риска

2.3.3.1 Показатели оценки риска по FSC контролируемой древесине, что по основным оцениваемым критериям была выявлена неопределенная степень риска (Приложение), поэтому предприятие обязуется включить все управляемые лесные участки, в программу по проверке, тем самым подтверждая, что программа соответствует требованиям стандарта по контролируемой древесине.

2.3.3.1.1 Предприятие имеет право проводить как на управляемых участках, закрепленных за лесничествами или участках, находящихся в аренде. Кроме того, предприятие имеет право проводить проверки только для лесных участков, указанных в разрешительных документах на заготовку древесины. При этом все лесосеки, указанные в Лесной декларации на текущий год по определенному договору аренды считаются относящимися к одному управляемому лесному участку. Если заготовку древесины проводят по договору купли-продажи лесных насаждений, то проверки проводятся только на делянках, указанных в договоре, которые также считают относящимися к одному управляемому лесному участку.

При этом количество выборочных проверок предприятие устанавливает по количеству разрешительных документов на заготовку древесины, считая количество управляемых лесных участков равным количеству договоров аренды и (или) договоров купли-продажи лесных насаждений.

Количество ежегодных проверок (x) предприятие устанавливает по общему количеству разрешительных документов (N). При значениях N менее 57 по таблице 1. При значении N, равном 57 и более, - по формуле  $x = 0.8\sqrt{N}$  – извлечением из N квадратного корня и умножением на 0.8. Дробная часть результата округляют вверх до целого значения.

Таблица 2. Количество плановых выборочных проверок в очередной календарный год

Общее количество разрешительных документов на заготовку древесины, выданных поставщикам и	Количество плановых проверок (количество разрешительных документов, соблюдение которых
---	--



субпоставщикам, N, шт.	должно быть проверено), x, не менее, шт.
1	1
2-7	2
8-24	3
25-39	4
40-56	5
N (при 57 и более)	$x = 0.8\sqrt{N}$

2.3.3.1.2 Проверка поставщиков древесины осуществляется сотрудниками производственно-технического отдела, которые имеют достаточную квалификацию и знания, необходимые для инспекций.

2.3.3.1.3 Предприятие определило требования проводить регулярные (не реже 1 раза в год) проверки в соответствии графиком плановых проверок поставщиков (Приложение) для подтверждения действительности проверяемых документов. Содержание проверки поставок древесины включают:

1) По категории «нелегально заготовленная древесина»:

- подтверждение правовых полномочий на заготовку древесины (договора аренды участков лесного фонда, договора купли-продажи лесных насаждений, лесные декларации),
- подтверждение заготовки древесины на отведенной территории (с осмотром не менее одной случайно отобранной делянки),
- подтверждение соответствия фактического объема заготовки объему, предусмотренному в разрешительных документах,
- подтверждение легальности закупок древесины (договоры на закупку, разрешительные документы на заготовку),
- подтверждение правильности оформления транспортных документов на древесину,
- подтверждение отсутствия задолженности по арендной плате и налогам;

2) По категории «древесина, заготовленная с нарушением традиционных или гражданских прав»:

- подтверждение отсутствия значительных конфликтов в связи с правами землепользования коренных и местных жителей на территории, где проводит лесозаготовку поставщик, а также между поставщиком и коренными или местными жителями,
- подтверждение выполнения Поставщиком основополагающих принципов Конвенций Международной организации труда по свободе ассоциаций и праву ведения переговоров для заключения коллективных трудовых договоров, по запрету подневольного труда, по отмене детского труда, по дискриминации на рабочем месте;

3) По категории древесины, заготовленной в лесах, где высокие природоохранные ценности подвергаются угрозе в процессе использования:

- на лесных участках, на которых проводится заготовка, отсутствует угроза природоохранным ценностям в процессе лесопользования.

4) по категории «древесина, заготовленная на участках, переведенных в плантации или нелесные земли:

- подтверждение, что не предусматривается перевод лесных участков, на которых проводится заготовка в плантации или нелесные земли;

5) по категории «древесина генетически модифицированных деревьев»:

- подтверждение отсутствия генетически модифицированных деревьев на лесных участках заготовки.

2.3.3.1.4 При поступлении сведения о нарушении поставщиками и субпоставщиками требований к контролируемой древесине проводят внеплановые проверки. Сообщение о предстоящих плановых (внеплановых) проверках с приглашением могут быть направлены:

- в администрацию района заготовки древесины,

- в лесничество, на территории которого расположены проверяемые лесные участки,
- в региональные природоохранные и другие общественные организации, занимающиеся проблемами лесопользования (при их наличии).

2.3.3.2 Результаты полевых оценок, проведенных в рамках программы предприятия по проверке свободно представляются аккредитованному FSC органу по сертификации по требованию. Эти материалы включают перечень несоответствий стандарту и/или действия по устранению несоответствий, выявленных в результате проведенной предприятием оценки.

### **2.3.4 Механизм рассмотрения жалоб**

2.3.4.1 Все поступающие на предприятие в письменном виде жалобы по фактам, относящимся к поставкам Контролируемой древесины регистрируются в специальном журнале «Жалобы по контролируемой древесине» (Приложение).

- а) предприятие проводит оценку факта, изложенного в жалобе в течение 2 недель после поступления жалобы, с последующим признанием ее обоснованной или необоснованной,
- б) Предприятие обязуется провести полевую проверку течение двух недель после поступления жалобы, если жалоба признана обоснованной
- с) Регистрация в журнале действий и решений, принятых по каждой жалобе (Приложение).

## **2.4. Продажа FSC-контролируемой древесины**

### **2.4.1 Поставки FSC-контролируемой древесины**

Требования по поставке FSC-контролируемой древесины учтены в п. 1.6.3 данного руководства.

## Цепочка движения лесоматериалов на ООО «Евразия-леспром групп»

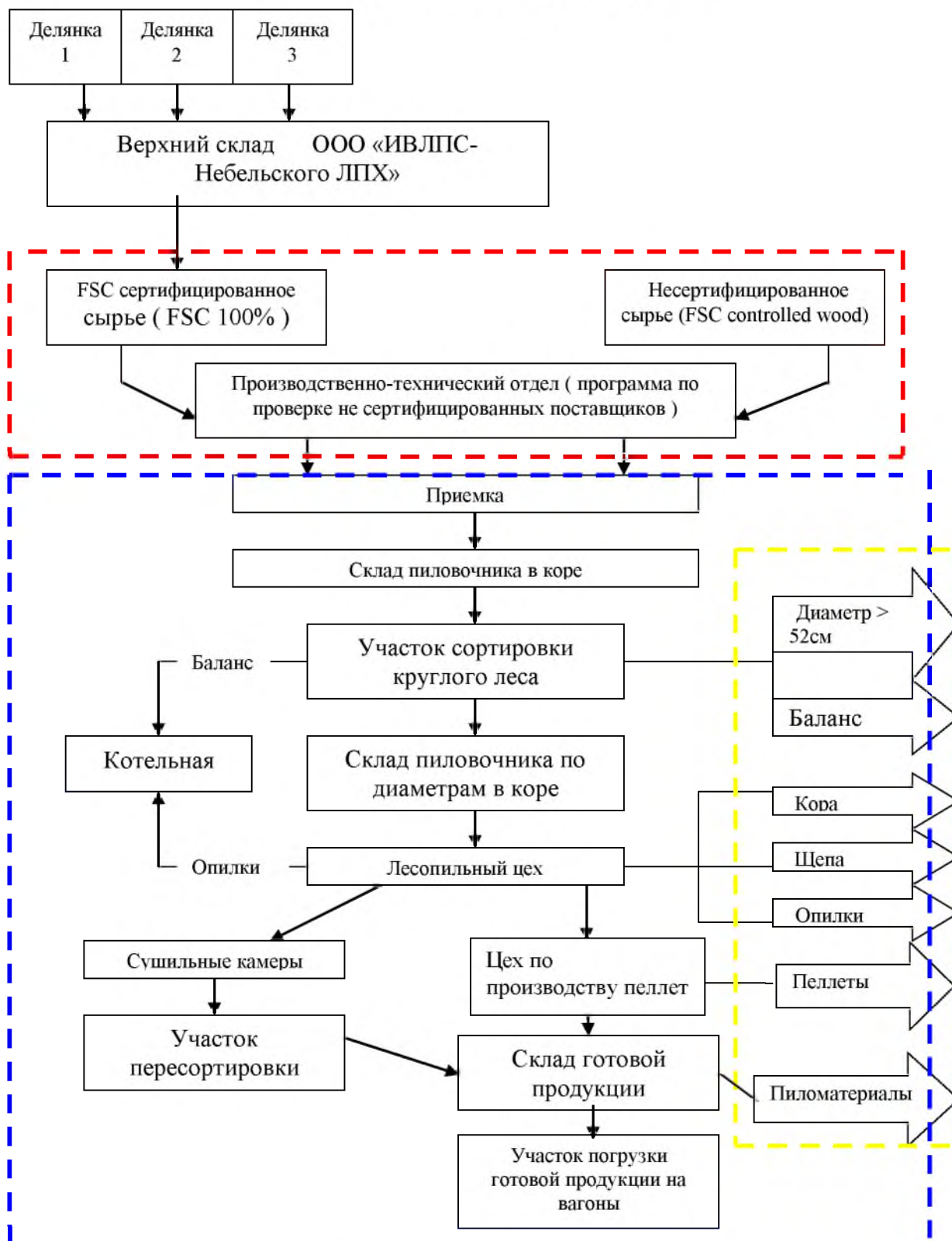


Схема движения материалов из древесины на ООО «Евразия-леспром групп»

- - - - Закупка и заготовка древесины
- - - - Поступление древесины на завод
- - - - Продажи, выставление счетов